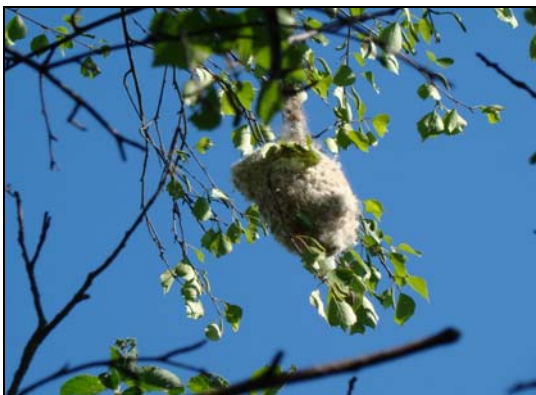


YNGLENDE FUGLE I PORSEMOSEN 2009

- med forslag til naturpleje



Kunde

Egedal Kommune
Natur og Miljø
Rådhusstorvet 2
3660 Stenløse
Telefon: 72 59 73 15
Att. Benjamin Dyre

Høje-Taastrup Kommune
Teknik og Miljøcenter, Natur & Miljø
Bygaden 2
2630 Taastrup
Telefon 43 59 12 50
Att. Henriette Voigt

Rådgiver

Orbicon A/S
Ringstedvej 20
4000 Roskilde
Telefon 46 30 03 10
Telefax 46 30 03 11
Sag nr. 3620900065

Projektleder Erik M. Jacobsen
Kvalitetssikring Flemming Pagh Jensen
Revisions nr. 001
Godkendt af Per Møller-Jensen
Fuglefotos Jacob Eskekjær
Udgivet Oktober 2009

Indholdsfortegnelse

1	Sammenfatning.....	2
2	Indledning	4
3	Eksisterende forhold	5
	3.1 Planmæssig status.....	5
	3.2 Områdebeskrivelse	7
4	Metode.....	10
5	Resultater 2009	11
	5.1 Porsemosens ynglende fugle 2009	13
	5.2 Øvrige ynglefugle 2009	19
	5.3 Ikke-ynglende arter 2009	20
6	Porsemosen som ynglefuglelokalitet	21
	6.1 Internationalt.....	21
	6.2 Nationalt	21
	6.3 Regionalt/lokalt.....	22
7	Udviklingsperspektiv	23
8	Referencer	26

BILAG 1: Udbredelseskort over ynglende fugle i Porsemosen 2009

BILAG 2: Kort over forhold vedrørende naturpleje 2009

1 Sammenfatning

Egedal og Høje-Taastrup Kommuner fik forår og sommer 2009 foretaget en optælling af ynglende fugle i Porsemosen vest for København. Undersøgelsen blev gennemført som en del af forvaltningen af de to kommuners vigtigste naturområder.

Baggrunden for at foretage regelmæssige optællinger af ynglende fugle i området er fredningen af Porsemosen, der bl.a. baserer sig på mosens fuglemæssige værdier. Fugletællingerne er med til at levere den nødvendige basisviden der skal til for at sikre områdets værdi som fuglelokalitet.

Den oprindelige Porsemosefredning fra 1968 blev revideret og erstattet af en ny kendelse i maj 2009.

Den nye fredning stiller krav om, at der udarbejdes en plejeplan for mosen og dens naturværdier med henblik på at "beskytte og forbedre de biologiske og landskabelige værdier i området " samt "skabe bedre indsyn over de fredede arealer fra de eksisterende veje."

Som et led i fugleregistreringerne er derfor løbende indsamlet oplysninger vedr. plejebehov m.m. af relevans for den kommende plejeplan.

Store dele af Porsemosen er under tilgroning, bl.a. som følge af græsningsophør på tidligere afgræssede arealer. Dette truer mosens bestand af ynglende eng- og vandfugle, en gruppe af fugle, der også på landsplan er gået tilbage som følge af biotopsforandringer og forringede livsvilkår generelt.

Derudover præges mosen af gradvise, menneskeskabte forringelser af naturforholdene, der sker næsten årligt: beplantning, bebyggelse samt opfyldning og befæstning af tidligere våde arealer og en generelt uhenigtsmæssig og usammenhængende pleje, der primært retter sig imod jagtbare arter.

Trods tilgroning og anden forringelse af området er Porsemosen dog fortsat en meget vigtig fuglelokalitet.

Kun få lokaliteter på den københavnske Vestegn, om nogen, kan fremvise en tilsvarende varieret fuglefauna. Foruden at rumme en særdeles varieret småfuglefauna, skal fremhæves ynglebestandene af rørhøg, pungmejse, sivsanger samt det store antal ynglende vandrikse og den tætte bestand af nattergal.

Porsemosen var den første lokalitet, hvor pungmejse for alvor etablerede sig herhjemme, da den indvandrede som ynglefugl i Danmark i 1964. I 2009 ynglede 3-4 "par", hvilket efter kriterier anvendt af Dansk Ornitologisk Forening gør Porsemosen til en lokalitet af national betydning for denne art.

Efter kriterier anvendt af Dansk Ornitologisk Forening til værdisætning af fuglelokaliteter er Porsemosen samlet set en "V1-lokalitet", der er den højeste og vigtigste kategori ud af 4 mulige.

Desuden skal nævnes, at rørdrum, rødrygget tornskade og rørhøg alle står opført på Fuglebeskyttelsesdirektivets Anneks 1. Alle tre arter ynglede sikkert eller muligt i 2009.

Der er i 2009 registreret 67 muligt eller sikkert ynglende arter i Porsemosen. Af disse er de 13 egentlige vandfuglearter. Dertil kommer 23 ikke-ynglende arter, der opholdt sig kortere eller længere tid i mosen. Af disse skal især fremhæves den sjældne sort glente, der rastede og fouragerede i området i maj måned.

I 2009 ynglede 3 arter af lappedykkere samt en række vandhøns, ænder, gæs og vadefugle. Specielt er ynglebestanden af vandrikse imponerende og kun få, om nogen, andre lokaliteter i regionen huser en tilsvarende bestand. Desuden rummer Porsemosen i 2009 endnu små bestande af knopsvane, rørhøg, vibe, pungmejse, sivsanger og græshoppesanger samt pæne bestande af nattergal og kærsanger.

Som noget særligt for 2009 skal fremhæves rørdrum og bynkefugl (begge 0-1 par) samt rødrygget tornskade (1-2 par).

I lighed med tidligere år blev de væsentligste vandfugleforekomster i 2009 set syd for Nybølle Å, dvs. i Høje-Taastrup kommune. Her findes de fleste og de største permanente vandarealer, og hele området er mindre "kultiveret" end mosens nordlige halvdel (i Egedal Kommune), der i højere grad bærer præg af aktiviteter forbundet med jagt, såsom f.eks. beplantning rettet mod jagtbare arter.

2 Indledning

Egedal og Høje-Taastrup Kommuner fik i foråret og sommeren 2009 foretaget en optælling af ynglende fugle i Porsemosen vest for København. Undersøgelsen blev gennemført, som en del af forvaltningen af kommunernes vigtigste naturområder.

Fugletællingerne i Porsemosen blev i perioden 1981-1989 varetaget af Hovedstadsrådet. Mellem 1989 og 2006 blev naturovervågningen i Porsemosen fulgt op i regi af Københavns Amt, og i 2007 blev overvågningen genoptaget som et tværkommunalt samarbejde mellem Egedal og Høje Taastrup Kommuner.

Baggrunden for at foretage regelmæssige optællinger af ynglende fugle i området er bl.a. fredningen af Porsemosen, der bl.a. baserer sig på mosens fuglemæssige værdier. Regelmæssige tællinger af ynglende fugle kan være med til at vise, om Porsemosen fortsat lever op til intentionerne i fredningsbestemmelserne, hvoraf det bl.a. fremgår, at de biologiske og landskabelige værdier i området skal beskyttes og forbedres.

Med den aktuelle revision af Porsemosefredningen forventes en plejeplan udarbejdet med Egedal og Høje Taastrup Kommuner som plejemyndigheder.

Fugletællingerne vil danne grundlag for arbejdet med plejeplanen, idet tællingernes hovedformål har været: 1) at give en aktuell status for Porsemosens ynglefugle, 2) at sammenholde denne med eventuelle ændringer i vegetationsforhold og arealudnyttelse og 3) på den baggrund fremkomme med forslag, der kan indgå i den kommende kommunalt forankrede plejeplan for Porsemosen.

Porsemosen er et betydningsfuldt kerneområde for dyr og planter og desuden et vigtigt landskabeligt forbindelsesled til andre af regionens grønne områder. Mod syd er mosen via Store Vejleå og Vestskovkilen forbundet til Vallensbæk og Tranegilde Moser og videre mod øst gennem Køge Bugt Strandpark til det fredede område og Natura 2000 område Vestamager.

Porsemosen er i øvrigt centralt placeret i områdets øvrige småmoser, heriblandt Vasby- og Sengeløse Moser, der er udpeget som Habitatområde og er, via Nybølle og Hove Å, forbundet med Gundsømagle Sø og Natura 2000 området Roskilde Fjord mod nordvest. På flere af disse lokaliteter foretages eller planlægges allerede naturpleje og naturgenopretningsaktiviteter.

Feltarbejdet i Porsemosen i 2009 er udført af rapportens forfatter, idet data i lighed med tidligere er blevet suppleret med relevante oplysninger fra dofbasen.dk.

Også lokale ornitologer, herunder særligt Karin Bach og Elsebeth Bindslev, har velvilligt stillet oplysninger til rådighed ved udarbejdelse af rapporten.

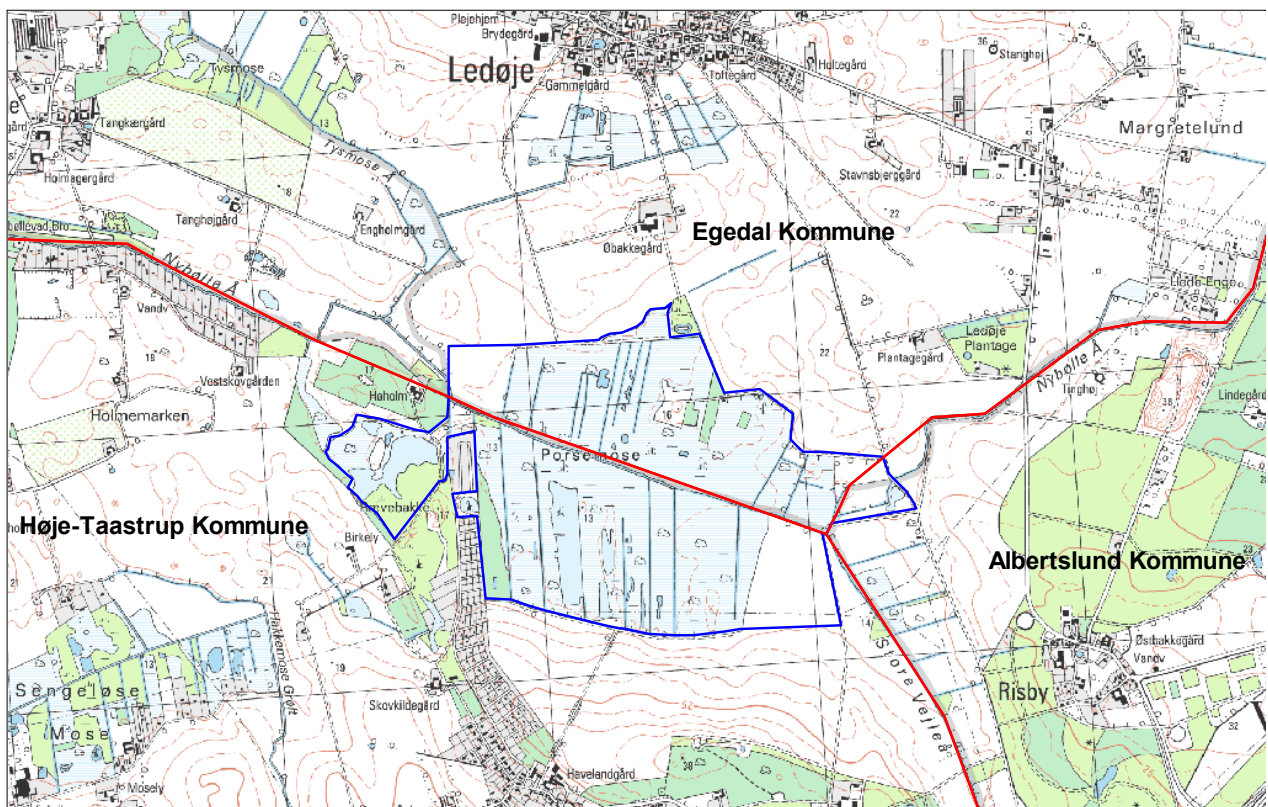
3 Eksisterende forhold

3.1 Planmæssig status

Porsemosen ligger ca. 15 kilometer vest for København i Egedal og Høje-Taastrup Kommuner. Mosen har et samlet areal på ca. 100 ha, og Porsemosen udgør dermed en stor del af egnens største fredede moseområde på i alt 405 ha. Dette område strækker sig fra Roskildevej i syd langs Store Vejleå og fortsætter nord for landsbyerne Vridsløsemagle og Sengeløse i en bue vestpå i Porsemosen, Sengeløse Mose og Vasby Mose.

Kommunegrænserne gennem området defineres af Store Vejleå og Nybølle Å, idet den sidstnævnte deler mosen i en nordlig del, der ligger i Egedal Kommune og en sydlig del, der ligger i Høje-Taastrup. Et mindre areal længst mod øst ligger desuden i Albertslund Kommune (Figur 1-2).

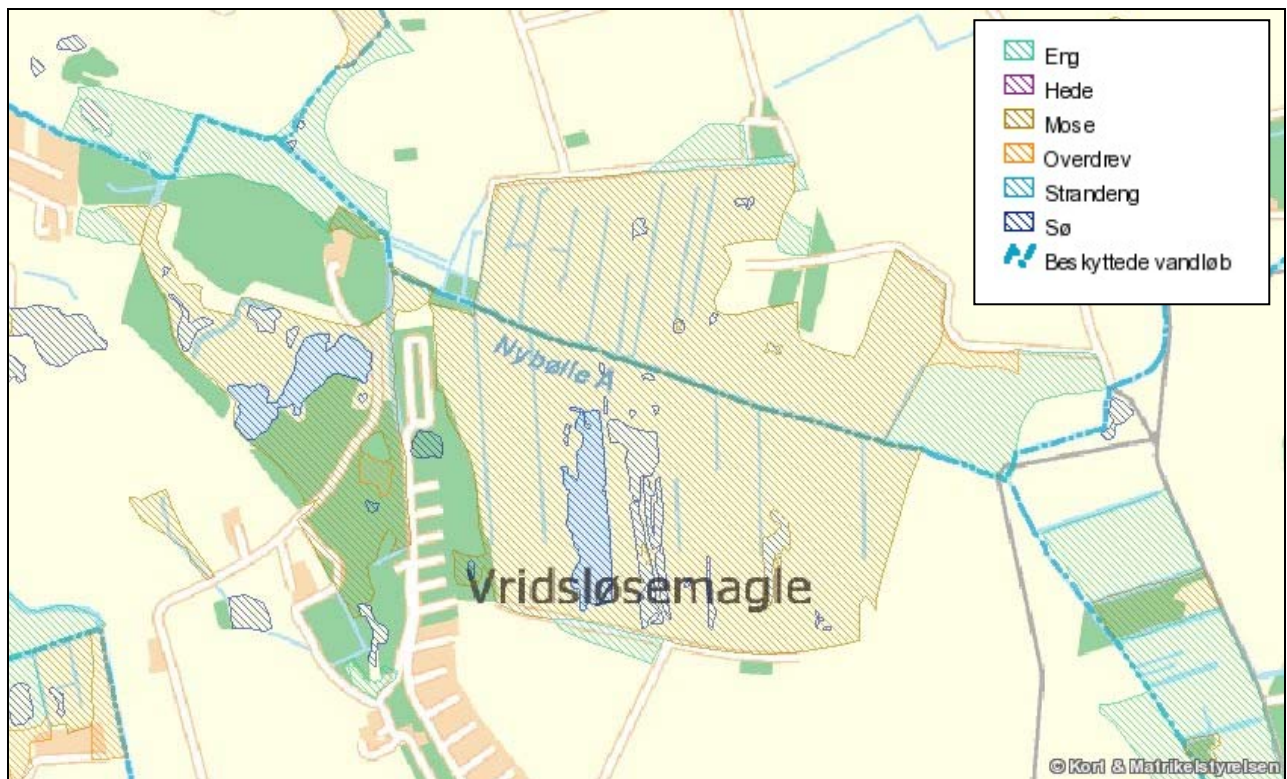
Tidligere var mosen vanddækket og indgik, sammen med områdets øvrige småmoser, i et stort søsystem, der omfattede de nuværende moser Tysmose, Porsemose og Sengeløse Mose. Bakken med Øbakkegård nord for mosen var en egentlig ø, og endnu i begyndelsen af forrige århundrede måtte man ofte sejle til øen for at komme over til de græssende kreaturer. Ved tilgroning er søerne med tiden omdannet til de nuværende lavmoser.



Figur 1: Porsemosen og nærmeste omgivelser med stednavne benyttet i teksten. Undersøelsesområdet er markeret med blå linie, Grænsen mellem Egedal og Høje-Taastrup Kommuner følger Nybølle Å, der deler Porsemosen i en sydlig og nordlig halvdel. Ca. 1: 30.000.



Figur 2: Luftfoto (2008) af Porsemosen (Kilde: Danmarks Miljøportal).



Figur 3: Arealer i Porsemosen omfattet af Naturbeskyttelseslovens generelle bestemmelser (§ 3). Kilde: Danmarks Miljøportal.

Porsemosen er i Regionplanen udpeget som et område med særlige naturbeskyttelsesinteresser, herunder som et "kerneområde", dvs. et område af særlig stor værdi for regionens plante- og dyreliv. I planlægningen er det hensigten, at dyr og planter via "spredningskorridorer" får mulighed for at sprede sig fra ét kerneområde til et andet. Derfor skal der tages særlige hensyn til områdets flora og fauna, og mosens natur skal bevares og om nødvendigt forbedres ved pleje.

I 1964-65 rejste Danmarks Naturfredningsforening en frednings sag for Porsemosen for at "sikre mosernes betydning som grønne områder i forbindelse med fremtidig byudvikling omkring de radiære trafikforbindelser fra København mod vest". Mosen blev omfattet af tre enslydende kendelser afsagt af Overfredningsnævnet den 28. juni 1968. Af kendelserne fremgår, at "arealerne fredes således, at tilstanden på disse ikke må forandres, men de skal udelukkende kunne udnyttes på samme måde som hidtil som landbrugsarealer og friluftsgartnerier, for så vidt at efterfølgende bestemmelser ikke medfører yderligere rådighedsindskrænkninger".

I maj 2009 forelå en ny fredningskendelse fra Naturklagenævnet vedrørende fredning af Porsemosen. Fredningens formål er at "beskytte og forbedre de biologiske og landskabelige værdier i området" samt "skabe bedre indsyn over de fredede arealer fra de eksisterende veje." Desuden fremgår af kendelsen, at der skal udarbejdes en samlet plejeplan for de fredede arealer.

Desuden er hovedparten af området omfattet af naturbeskyttelseslovens § 3, hvoraf det bl.a. fremgår, at tilstanden af disse arealer kun må ændres med tilladelse fra de kommunale myndigheder (Figur 3).

Porsemosen er fra gammel tid opdelt i en række mindre moseparceller, der for størstedelens vedkommende ejes af private. Enkelte parceller er dog i offentligt eje. Den østlige del ejes således af Miljøministeriet og hører under Vestskoven, et mindre areal ejes af Landbohøjskolen, og to parceller mod nordvest ejes af Jordlovsudvalget som en del af Øbakkegårds jorder.

Der har gennem tiden været stillet forslag om bl.a. vandstandshævning, vegetationsrydning og genindførelse af kreaturgræsning. Den nye fredningskendelse fra maj 2009 skaber mulighed for, at der udarbejdes en plejeplan, der kan tilgodese naturpleje til gavn for dyre- og plantelivet.

3.2 Områdebeskrivelse

Porsemosen er en ældre, tilgroet tørvemose beliggende i en stor, åben sænkning i landskabet, hovedsageligt omkranset af dyrket agerland. Mod vest findes en rørskovsomkranset sø ("Høholmsøen"), der er adskilt fra Porsemosen af et kolonihaveområde. Som det eneste sted i mosen foretages kreaturafgræsning på Vestskovens enge i mosens nordøstlige hjørne.



Afgræsning på engene i Porsemosens nordøstlige hjørne.

Som følge af undergrundens høje kalkindhold er Porsemosen en alkalisk mose, hvilket også afspejles i mosens flora. Blandt plantesamfundene er overgangsrigkæret, der er karakteriseret ved en høj artsdiversitet og mange tokimbladede urter.

Mod sydvest findes et lille område med ekstremrigkær, hvor der bl.a. findes en bestand af den på landsplan sjældne hvas avneknippe. Vegetationen præges i øvrigt af tagrør, birk, pil og el. I mosens udkant, som markering af grænser mellem de enkelte parceller og som vildtremiser, er flere steder plantet levende hegn, ligesom der på flere af de højere partier for mange år siden er plantet birk, pil, el og nåletræer.

Porsemosen deles af Nybølle Å i en nordlig og sydlig halvdel. Åen er trods navnet ikke et naturligt vandløb men en kanal, som blev gravet i begyndelsen af forrige århundrede for at afvande arealerne inde i mosen, formentlig for at muliggøre tørvegravning. På mosens nord- og nordvestlige side er desuden anlagt dræningskanaler med henblik på at tørlægge landbrugsjord.

Nybølle Å gennemstrømmer mosen fra øst mod vest og har, via Hove Å og Gundsømagle Sø, sit udløb i Roskilde Fjord. I visse perioder er vandet næsten stillestående, og i tørre somre kan åen næsten tørre ud.

Åen oprensés én gang om året, og den oprensede grøde placeres i en 3-4 meter bred zone langs åen. I dag fremstår Porsemosen med en del større og mindre søer og vandhuller, hvoraf de fleste er opstået som følge af tørvegravning under og lige efter 2. Verdenskrig. Som på fredningstidspunktet findes i dag de fleste større, permanente vandarealer syd for Nybølle Å.

Porsemosens samlede vandareal udgør ca. 10 hektar, og miljøtilstanden i Porsemosens søer og tørvegrave vurderes generelt at være god. Den store tørvegrav længst mod sydøst er naturligt klarvandet, næringsfattig og med et lavt klorofyl-indhold. Søens gode miljøtilstand afspejles også i en veludviklet og artsrig undervandsvegetation. Også Høholmsøen (5,5 hektar) vest for den egentlige Porsemose er yderst klarvandet og har en artsrig udbredt undervandsvegetation (Madsen 2003). Også tilstedeværelsen af kransnålalger i flere af mosens tørvegrave tyder på, at vandet er relativt ubelastet af næringsstoffer.

Som en del andre vådområder i regionen lider Porsemosen under den generelle vandstandssænkning forårsaget af vandindvindingen i Københavnsområdet. Sidst på vinteren og om foråret er større arealer dog ofte oversvømmede. I løbet af sommeren falder vandstanden gradvist, og i juli/august er rørsumpen udtørret mange steder.



Nybølle Å deler Porsemosen i to halvdele og udgør desuden kommunegrænsen mellem Egedal og Høje-Taastrup Kommuner.

Som det ses på mange andre eng- og moselokaliteter landet over, er også Porsemosen præget af tilgroning. Mange tidligere lysåbne områder er nu dækket af tagrør eller høj urtevegetation, ligesom vedplanter (især birk, pil og el) mange steder har bredt sig på bekostning af engplanterne. Tilgroningen truer de lysåbne plantesamfund og dermed også de fugle, der er afhængige af engenes lave vegetation og mosens åbne vandarealer.

En række undersøgelser har alle understreget Porsemosens store regionale og nationale værdi som et fristed for dyr og planter. Med en stor artsrigdom og forekomst af en række mere eller mindre sjældne arter, er Porsemosen af stor botanisk betydning. Bl.a. hvas avneknippe, spæd pindsvineknop, kødfarvet gøgeurt, rank frøstjerne og almindelig blærerod vokser i mosen. Desuden findes her en græsart som stivtoppet rørhvene, der ikke er almindelig i Hovedstadsregionen generelt. Fra de afgræssede arealer kan nævnes hjertegræs, lav tidsel, lancetbladet høgeurt, seline og kornet stenbræk.

Stor vandsalamander er kendt fra mosen, og som et af de få steder på egnen findes desuden en god bestand af grøn frø. Desuden er mosen et centralt ynglested for spidssnudet frø, der forekommer i meget store mængder i bl.a. tørvegravene langs med Nybølle Å. Butsnudet frø er mere sparsom, dog uden at være sjælden. Også skrubtudse og lille vandsalamander findes i området.

En del trækfugle raster forår og efterår i mosen, men det er især for ynglefugle, at mosen er af betydning. Der findes ca. 60 sikkert eller muligt ynglende fuglearter i mosen, heriblandt flere mere eller mindre sjældne karakterarter for vådområder: gråstrubet lappedykker, rørhøg, grågås, vandrikse, bynkefugl, pungmejse, sivsanger og græshoppesanger.

Jvf. Dansk Ornitologisk Forenings lokalrapporter, Københavns Amts overvågningsrapporter og oplysninger offentliggjort på internettet, er der i årenes løb set mange mere eller mindre sjældne fuglearter i Porsemosen. Bl.a. kan nævnes: rørdrum, hedehøg, havørn, fiskeørn, lærkefalk, aftenfalk, vandrefalk, sortterne (tidligere ynglefugl), mosehornugle, kirkeugle, isfugl, hærfugl, trane, plettet rørvagtel, natravn, pungmejse, skægmejse, rosenbrystet tornskade, drosselrørsanger, flodsanger og savisanger (enkelte år muligt ynglende). I foråret 2009 rastede en sort glente i mosen, og samlet var der i august 2009 blevet indrapporteret 153 forskellige fuglearter fra Porsemosen (www.dofbasen.dk).

Porsemosen er relativt utilgængelig og består for hovedparten af privatejede parceller. Derfor er offentlighedens muligheder for at opleve mosens rige fugleliv ret begrænsede. Et overblik over mosen og dens omgivelser fås fra Ole Rømers Observatorium syd for mosen.



Klarvandet tørvegrav i Porsemosen.

4 Metode

Optællingerne af ynglefugle i Porsemosen er baseret på kortlægningsmetoden. Der blev i 2009, i lighed med tidligere år, udført i alt 6 optællinger jævnt fordelt i perioden april-juli.

Sideløbende med optællingerne noteredes relevante oplysninger vedrørende bl.a. plejebehov og forhold af relevans for administration af Naturbeskyttelseslovens § 3.

I lighed med tidligere tællinger foretaget i regi af Københavns Amt optaltes også i 2009 Høholmsøen, der ligger umiddelbart vest for Porsemosen og i naturlig sammenhæng med denne.

Alle fugle, der skønnedes at være lokale ynglefugle, blev registreret og deres position markeret på et feltkort. Samtidigt registreredes ikke-ynglende fugle, der rastede eller fouragerede inden for undersøgelsesområdet. Efter den sidste optælling vurderedes antallet af ynglepar for de enkelte arter. Generelt kan følgende siges om opdelingen mellem sikre, mulige og ikke-ynglende fugle (efter Dybbro 1976, Grell & Nielsen 1993):

- **Sikre ynglepar:** tydelig afledningsadfærd hos gamle fugle (især vadefugle). Fugle set på eller ved rede (f.eks. ande- og vadefugle). Dununger set (f.eks. lappedykker, andefugle).
- **Mulige ynglepar:** syngende stationær han (f.eks. vandrikse, spurvefugle). Parringsadfærd (f.eks. ænder, rovfugle). Ængstelig kalden fra gamle fugle (f.eks. vadefugle, spurvefugle). Redebyggende fugle.
- **Ikke-ynglende fugle:** øvrige observationer. For mange vandfugle er der en tendens til, at de optræder flokvis. En enkelt observation af en syngende han af en art, der normalt ikke yngler på lokaliteten. Disse observationer forekommer hyppigst i træktiden, dvs. især i april-maj.

De fleste observationer er gjort fra stier omkring mosen samt langs Nybølle Å. Hovedparten af mosen er relativt utilgængelig, hvorfor kuld og reder kan være overset. De angivne tal er derfor rimeligvis udtryk for det mindste antal ynglepar.

Kortlægningsmetoden er udviklet til registrering af territoriehævdende småfugle og er i sin oprindelige form baseret på 10 besøg i undersøgelsesområdet (Bibby et al 2000, Falk 1990). Nærværende undersøgelse kan derfor betegnes som en modificeret kortlægning af yngleterritorier.

I relevant omfang er desuden blevet suppleret med oplysninger indsendt i 2009 til Dansk Ornitologisk Forenings fugledatabase DOF-basen.

Alle indsamlede data er efter endte optællinger indtastet i DOF-basen (www.dofbasen.dk, lokalitets nr. 171142).

5 Resultater 2009

Resultatet fra årets fugletællinger er sammenfattet i Tabel 1, hvorfra det også er muligt at udtrække udviklingstendenser fra hele den periode, hvorfra der er indsamlet oplysninger.

En gennemgang af de enkelte artsgrupper er foretaget i afsnit 5.1, og et udbredelseskort over arternes fordeling i mosen i 2009 kan findes i bilag.

Tabel 1: Oversigt over udvalgte ynglefuglearter (antal par) i Porsemosen 1960-2009. Kilder: 1960-69: Ferdinand et al. (1968), 1970-74: Ferdinand (1971), 1978-80: Jensen & Petersen (1976), 1981-85: Dybbroe & Boeg (1982), 1986: Haagensen & Woolhead (1987), 1994: Projekt Fuglenes Danmark, 1993 og 1995-2006: Københavns Amt, 2007-2009: Egedal og Høje-Taastrup Kommuner. R og G: Forekommer på Miljø- og Energiministeriets Rød- og Gullister fra 1997. A1: Forekommer på Fuglebeskyttelsesdirektivets Anneks 1. R-2005: Opført på revideret Rødliste fra 2005. Blank: ingen oplysninger. *: "territorier". **: baseret på antal syngende hanner.

	1960-69	1970-74	1978-80	1981-85	1986	1993	1994	1995	1996
Toppet lappedykker	0	0	1	+	0	2	1	1-2	0
Lille lappedykker	Min.3	0	1-2	0-2	6-13	6-7	2-3	2-4	0
Grstr. lappedykker	1-3	2-3	4-5	1-3	6-8	3-4	2-3	3-5	4-6
Rørdrum ^{A1}									
Knopsvane	5-6	1-2	2	+	1-2	2		1	1
Grågåås	0-3	1-4	3-5	+	4-5	4-5	3-6	5-6	4-5
Gravand	1-2	0	0	+	0	0		0	0
Gråand	10-20	ca.5	11	+	ca.7	Ca.10	8-10	7-9	7-9
Atlingand ^R	1-2	1-2	0-1	0	0	0-1		0	0
Skeand	2-4	0	0-1	0	1	0		0	0
Taffeland	1-2	?	0-2	0-1	0	1-2		0	0
Troldand	0	0	2-3	+	0	1	1	1-2	0
Rørhøg ^{A1}	0-1	0		0-1	1	1	1	1	1
Vandrikse	15-20	15	14	7-18	14-27	7-10	10	5-8	6-8
Plettet rørvagtel ^{R,A1, R-2005}	0-1	0	0	0	0	0		0	0
Grønbenet rørhøne	min.10	10-15	7	18	7-25	7-8		11-14	8-10
Blishøne	min.10	20-25	20	+	25-30	15-17	10-14	8-11	10-15
Vibe ^G	min.2	ca.20	2-5	+	5-6	0	1-2	1	1-2
Dobbeltbekkasin	4-6	15-20	8-10	+	min.1	0-1	1	1-2	0-1
Rødben ^G	3-4	"ustadig"	1	0	0	0		0	0
Sortterne ^{A1, R, R-2005}	Ca.10	0		0-1	0-1	0		0	0
Engpiber	+	?	5-8		0	2-3	1-2	?	1-2
Gul vipstjert ^G	+	3			0	0		0	0
Rødr. tornskade ^{A1}									
Nattergal ^{**}	min.10	60-80	25	+	24-47	>20	25-35	Ca.40	>20
Bynkefugl		"ret alm."		1-2	2-3	0		1-2	0-1
Græshoppesanger ^{**}		?	4	1-4	3	3-4	2-3	5	1
Savisanger ^{R,**}		0-2		0-3	0	0		0	0
Sivsanger ^{G,**}	+	"m. alm."	37	1-7	2-3	2-3	1-2	3	0-1
Kærsanger ^{**}		"alm."	3	5	10	4-5	2-5	Ca.5	10-15
Rørsanger ^{**}	+	"alm."	18	+	ca.200	20-30		Ca.30	>30
Pungmejse ^{R, R-2005}	1	?		4-8	6	7-9	3-6	0-1	5-6
Skægmejse					0	0	0	0	0
Rørspurv	+	"m. alm."		+	40-60	>25	30	>25	>25

Tabel 1, fortsat.... Oversigt over udvalgte ynglefuglearter (antal par) i Porsemosen 1960-2009. Kilder: 1960-69: Ferdinand et al. (1968), 1970-74: Ferdinand (1971), 1978-80: Jensen & Petersen (1976), 1981-85: Dybbroe & Boeg (1982), 1986: Haagensen & Woolhead (1987), 1994: Projekt Fuglenes Danmark, 1993 og 1995-2006: Københavns Amt, 2007-2009: Egedal og Høje-Taastrup Kommuner. R og G: Forekommer på Miljø- og Energiministeriets Rød- og Gullister fra 1997. A1: Forekommer på Fuglebeskyttelsesdirektivets Anneks 1. R-2005: Opført på revideret Rødliste fra 2005. Blank: ingen oplysninger. *: "territorier". **: baseret på antal syngende hanner.

	1997	1998	1999	2000	2001	2002	2003	2004	2005	2006	2007	2008	2009
Toppet lappedykker	0	0-1	1	1	2	1	1	1	1	1	0-1	0-1	1-2
Grstr. Lappedykker	4-5	3-5	4	5-7	3-4	0-2	3-5	3-4	2-3	2-3	3	1-2	0-1
Lille lappedykker	0	1-2	0	1	2-3	1	2	0-1	0	1	0-1	0	1
Rørdrum ^{A1}												0-1	0-1
Knopsvane	1	1	0-1	0-1	1	1	1	1	1	1	2	1	1
Grågås	3-5	Min.1	1-5	min. 2	6-8	5-8	7-9	7-9	11-13	7-10	6-8	7-8	5
Gravand	0	0	0	0	0	0	0	0	0	0	0	0	0
Gråand	10-15	10-15	11-15	15-20	15-20	13-20	15-20	15-20	18-20	15-20	16-20	17-23	15-18
Atlingand ^R	0	0-1	0	0	0	0	0	0	0	0	0	0	0
Skeand	0	0-1	0	0	0	0	0	0	0	0	0	0	0
Taffeland	0	0-1	0-1	0-3	0-1	0-1	0-1	0-1	0	0	0	0	0
Troldand	0-1	0-2	0	0-3	0-3	0-2	0-1	0-1	0-1	0	0	0	0-1
Rørhøg ^{A1}	1	1	1	1	1	1	1	1	1	1	1	1	1
Vandrikse	7-9	8-12	9-11	11-14	14-17	19-22	8-12	10-12	10-13	10-12	10-12	10-12	8-10
Plettet rørvagtel	0	0	0	0	0	0	0	0	0	0	0	0	0
Grønbenet rørhøne	5-6	12-15	8-10	10-12	8-10	14-17	10-13	8-10	6-8	8-10	8-10	6-8	5-7
Blishøne	10-15	10-15	11-15	15-20	21-24	20-24	16-20	15-20	18-20	16-21	16-20	14-18	12-15
Vibe ^G	2-3	2-3	2-3	2-3	0-1	1-2	2-3	2-3	1	1	1	1-2	1
Dobbeltbekkasin	1-2	1-2	2	2	0-1	1	0	1	1	0	0	0	1
Rødben ^G	0	0	0	0	0	0	0	0	0	0	0	0	0
Sortterne ^R	0	0	0	0	0	0	0	0	0	0	0	0	0
Engpiber	1	1	0	0	0	1	0	0	0	0	0	0	1
Gul vipstjert ^G	0	0	0	0	0	0	0	0	0	0	0	0	0
Rødr. Tornskade ^{A1}						1	0	0	0-1	0	0	1-2	1-2
Nattergal ^{**}	>20	>20	15-20	20-25	20-25	20-25	25-30	30-40	35-40	30-35	35-40	30-35	32-37
Bynkefugl	0	0	0	0	0	0	0	0	0	0	0	0-1	0-1
Græshoppesanger ^{**}	3-4	3-5	5	1	2-3	3	5	2-3	2	2	2	3-4	2-3
Savisanger ^{R,**}	0	0	0	0	0	0	0	0	0	0	0	0	0
Sivsanger ^{G,**}	Max 3	Max 2	5-8	7-9	7-10	9-10	3-4	6-8	6-7	8-11	8-10	8-10	6-7
Kærsanger ^{**}	5-10	10-15	ca.19	15-17	17-21	11-14	10-15	10-15	12-15	10-15	12-15	10-13	12-15
Rørsanger ^{**}	>30	>30	>30	>30	>30	>25	>25	>25	>25	30-40	30-40	30-40	25-40
Pungmejse ^{**R, R-2005}	2-5	1-2	0-1	1	0-1	0-1	1-3	4-6	3-5	2-3	2-3	3-4	3-4
Skægmejse	0	0	0	0-1	0	0	0-1	0-1	0	0	0	0	0
Rørspurv	>25	>25	>25	>30	>30	>25	>25	>25	>25	>25	>25	>25	25-40



Fiskehejre – yngler ikke i Porsemosen, men ses almindeligt året rundt (Foto: Jacob Eskekjær).

5.1 Porsemosens ynglende fugle 2009

Lappedykkere

Der yngler regelmæssigt 3 arter af lappedykkere i Porsemosen i tilknytning til mosens større og mindre tørvegrave og andre vandsamlinger.

Lappedykkerne henter deres føde ved at dykke efter fisk, insekter og deres larver, krebsdyr, plantedele m.m., hvorfor deres tilstedeværelse kræver en vis klarhed i vandet.

Toppet lappedykker *Podiceps cristatus* har ynglet regelmæssigt i Porsemosen gennem de seneste ca. 20 år, dog alle årene med ret få ynglepar, måske på grund af mangel på egnede ynglepladser samt evt. konkurrence fra gråstrubet lappedykker. I 2009 ynglede et par i Høholmsøen og fik 2 unger. Desuden blev gjort enkelte observationer af enlige fugle i de store tørvegrave mod sydvest, dog uden at sikre ynglefund blev gjort, hvorfor bestanden i 2009 vurderes til 1-2 par.

Gråstrubet lappedykker *Podiceps grisegena* har ynglet årligt i Porsemosen i den periode, hvorfra der er indsamlet oplysninger. Bestanden i 2009 bedømmes til 0-1, idet en enlig fugl sås i Høholmsøen mod vest ved enkelte lejligheder, dog uden at yngel blev konstateret. Den aktuelle ynglebestand er dermed den laveste i hele overvågningsperioden. Årsagen til tilbagegangen kendes ikke.

Lille lappedykker *Tachybaptus ruficollis* har ynglet med få par de fleste år i perioden. Arten, der især registreres på stemmen i morgen- og aftentimerne, er især tilknyttet de mindre vandsamlinger syd for Nybølle Å. I 2009 hørtes kaldende fugle ved flere lejligheder i en mindre tørvegrav mod sydøst, hvorfor bestanden i 2009 vurderes til 1 ynglepar.



Toppet lappedykker. Ynglede i Høholmsøen i 2009 (Foto: Jacob Eskekjær).

Storke og hejre

Fiskehejre forekommer almindeligt fouragerende i området. Rørdrum er registreret ca. 25 gange i området siden begyndelsen af 90'erne men har så vidt vides ikke med sikkerhed ynglet i mosen. Med de seneste to års mange og meget regelmæssige registreringer af paukende fugle er det dog muligt, at et enkelt par har ynglet i området de senere år.

Rørdrum *Botaurus stellaris*

I 2009 hørtes en paukende fugl meget regelmæssigt gennem det meste af foråret og sommeren. Der kan være tale om en enlig, uparret fugl, men de regelmæssige registreringer taget i betragtning, kan yngel ikke udelukkes, hvorfor bestanden vurderes til 0-1 par.

Selvom arten er i fremgang i Danmark, er den med en vurderet ynglebestand på 200-300 par (år 2000) langt fra nogen almindelig dansk ynglefugl (www.dof.dk).

Svaner, ænder og gæs

Aktuelt yngler 3 almindelige arter af svaner, ænder og gæs. Disse er afhængige af åbne vandflader, en varieret bredzone, hvor de kan anbringe deres reder og en vis grad af uforstyrrelse i yngletiden.

På landsplan fåtallige arter som atlingand og skeand samt dykænderne taffeland og troidand har gjort spredte yngleforsøg gennem årene. I 2009 gjordes enkelte iagttagelser af en troidande hun i Høholmsøen, men sikker yngel blev ikke konstateret.

Knopsvane *Cygnus olor* yngler de fleste år i området med 1 par, oftest i Høholmsøen eller i tilknytning til de store tørvegrave syd for Nybølle Å. I 2009 sås et par, inkl. en rugende fugl i Høholmsøen. Fugle sås ved enkelte lejligheder også i den store tørvegrav mod sydvest men ynglede næppe, hvorfor bestanden i 2009 vurderes til 1 ynglepar. At arten synes at være gået tilbage siden tresserne (tabel 1) kan bl.a. tænkes at skyldes den fremskredne tilgroning, der hindrer svanernes udsyn og gør det vanskeligt for fuglene at lande i tørvegravene.

Grågås *Anser anser* yngler årligt i Porsemosen, men bestanden er vanskelig at bedømme, da de fleste af de gæs, der ses i mosen om foråret, er ikke-ynglende fugle. Senere på sæsonen lever ynglefuglene skjult i den tætte vegetation. Årets tællinger tyder på, at mindst 5 par ynglede i mosen, heraf 2 par i Høholmsøen og 3 par, der sås med gæslinger i de store tørvegrave mod sydvest. Fugle kan dog let være overset i den tætte vegetation. Gæssene græsser ofte på græsarealerne omkring den næststørste tørvegrav i den sydlige halvdel af mosen. Desuden opholder en del ikke-ynglende grågæs sig ofte på markerne omkring mosen. Typisk sås 30-40 ikke-ynglende grågæs sæsonen igennem.

Gråand *Anas platyrhynchos* ynglede i 2009 med skønsmæssigt 15-18 par, hvilket er vurderet ud fra iagttagelser af par, ællinger samt antallet af "ventehanner" først i perioden. Flest ungekuld ses i de store tørvegrave syd for Nybølle Å. Enkelte kuld sås desuden i Nybølle Å og Høholmsøen. Med forbehold for de usikkerheder, der er forbundet med at registrere arten samt det forhold, at gråænder sandsynligvis udsættes i området til jagtlige formål, synes bestanden at have været forholdsvis stabil gennem den periode, hvorfra der er indhentet oplysninger.

Troidand *Aythya fuligula*. En hun sås i Høholmsøen sæsonen igennem, hvorfor et enkelt par kan have ynglet her.

Rovfugle

Eneste regelmæssigt ynglende rovfugl i selve Porsemosen er rørhøg, der yngler i tilknytning til området's rørsumpe og fouragerer over mosens tørvegrave og i det tilstødende agerland.

Rørhøg *Circus aeruginosus* sås i 2009 på de fleste af tællingerne, enkelte eller parvis. Ved flere lejligheder sås parrings- og territorialadfærd, og 1 par har givetvis ynglet i 2009. Bytteaflevering sås jævnligt medio maj i området syd for Nybølle Å. Endnu 1-2 fugle sås lejlighedsvis i mosen april-maj, men disse har formentligt ynglet andetsteds. Rørhøgen synes at have ynglet i mosen de fleste år siden starten af tresserne, og rastende fugle ses desuden forår og efterår. Rørhøgen er opført på Fuglebeskyttelsesdirektivets Bilag 1. Parret ynglede tilsyneladende med succes, i det en voksen hun og 2 ungfugle kunne ses i mosen sidst på sommeren.

Vandhøns

Der yngler regelmæssigt tre arter af vandhøns i Porsemosen, således også i 2009. Foruden de nedenfor nævnte arter registreres den på landsplan sjældne plettet rørvagtel enkelte år, men denne har ikke ynglet med sikkerhed i den periode, hvorfra der er indsamlet oplysninger. Vandhønsene er primært tilknyttet bredzonen ved området's større og mindre vandhuller. De er generelt afhængige af en varieret men ikke for høj vegetation, dels så reden kan placeres i skjul, dels så fuglene kan færdes uden at blive set.

Vandrikse *Rallus aquaticus* ynglede i 2009 med 8-10 par, hvilket er nogenlunde på niveau med de fleste senere år. Bestanden synes at svinge noget i forhold til vandstanden i området, og det er sandsynligt, at tilgroning og vandindvinding har tørlagt tidligere velegnede områder for arten, der foretrækker vanddækkede sumpområder. Porsemosens udstrækning taget i betragtning er bestanden stadig stor, og kun få andre lokaliteter på Vestegnen (om nogen) rummer en tilsvarende bestand af ynglende vandrikse. Den nævnte ynglebestand er baseret på regelmæssige registreringer af kaldende fugle op til 10 forskellige steder i mosen.

Grønbenet rørhøne *Gallinula chloropus* har, bedømt ud fra registreringer af kaldende fugle, iagttagelser af enlige voksne fugle og par, ynglet med 5-7 par i 2009, hvilket er en anelse lavere end de fleste tidligere år. Tilfældigheder kan dog spille ind, da arten let overses i den tætte vegetation, og stemmen kun kan høres indenfor ret kort afstand.

Blishøne *Fulica atra* ynglede med skønsmæssigt 12-15 par i 2009, men bestanden er vanskelig at opgøre, idet der gøres relativt få sikre ynglefund i det svært overskuelige moseterræn, ligesom en del ikke-ynglende fugle utvivlsomt befinder sig i området. Unger blev set ved enkelte lejligheder i de store tørvegrave mod sydvest, i Høholmsøen vest for mosen samt i enkelte andre vandsamlinger syd for Nybølle Å. Den nævnte ynglebestand er et skøn baseret på iagttagelser af tilstedeværende voksne fugle, tilsyneladende par, rugende fugle og iagttagelser af ungekuld.

Vadefugle

I 2009 ynglede 2 arter af vadefugle i Porsemosen. Tilbage i slutningen af 1970'erne ynglede også rødben, men denne er for længst forsvundet fra området. Vadefuglene er især tilknyttet mere eller mindre lysåbne græsningsarealer, og den generelle tilbagegang for denne fuglegruppe i Porsemosen skal givetvis bl.a. tilskrives tilgroning samt tørlægning af tidligere våde områder.

Vibe *Vanellus vanellus* ynglede med 1 par, idet der blev gjort regelmæssige iagttagelser af territoriehævdende og/eller ængsteligt kaldende fugle i april-maj på engene mod nordøst. Ynglebestanden af vibe har siden midten af 90'erne ligget mellem 0-3 par med færrest i 2001. Viben var tidligere blandt mosens karaktérfugle. Så sent som i 1986 ynglede 5-6 par, og tilbage i 1970-74 meldes om helt op til 20 ynglepar. Arten er gennem samme periode gået betydeligt tilbage i antal på landsplan af de samme årsager, der antageligt har reduceret dens antal i Porsemosen: tilgroning, lav vandstand og en reduktion af det samlede græsningsareal. Tidligere ynglede viben også på engene nordvest for Nybølle Å, men denne yngleplads er nu ødelagt af dræning, opfyldning, opsætning af bistader og tilplantning med pil. Også i den nordligste ende af mosen er tidligere ynglepladser forsvundet som følge af tilplantning og opfyldning.

Dobbeltbekkasin *Gallinago gallinago* ynglede med 1 par i 2009, idet spillende fugle ved flere lejligheder sås og hørtes på engene i mosens nordøstlige hjørne.

Spurvefugle

Porsemosen byder med sine udstrakte pilekrat, der visse steder næsten har karakter af urørt skov, rørsumpe, smålunde, levende hegn m.m. på næsten ideelle vilkår for en lang række arter af småfugle, og mange egentlige skovfuglearter forekommer med meget høje tætheder. Følgende gennemgang omfatter kun enkelte karaktérrarter med tilknytning til fugtige tilgroningsprægede naturtyper. Småfuglearter, der primært er tilknyttet lysåbne græsningsarealer har tidligere ynglet, men er nu forsvundet eller gået tilbage i antal af de samme grunde som nævnt under vadefuglene.

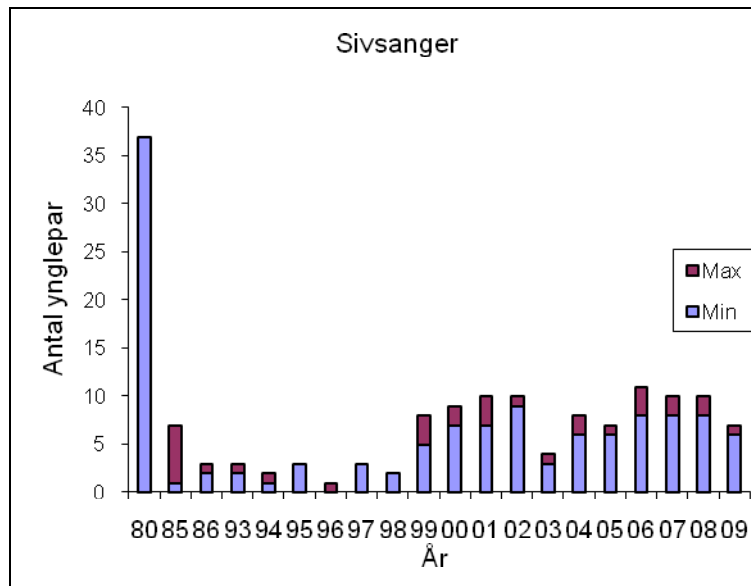
Engpiber *Anthus pratensis*: 1 par ynglede ved hestefolden mod syd i 2009.

Nattergalen *Luscinia luscinia* er blandt mosens karaktérfugle. Bestanden er ikke talt systematisk op, men bedømt ud fra antallet af syngende hanner langs med Nybølle Å, ved de store tørvegrave og i mosens randområder talte den i 2009 i alt 32-37 ynglepar, hvilket er på niveau med eller en anelse lavere end tidligere år og en stor bestand efter danske forhold.

Bynkefugl *Saxicola rubetra* har angiveligt været en ret almindelig ynglefugl i mosen tilbage i 1970'erne, men har siden ynglet ret fåtalligt. I 2009 gjordes regelmæssige iagttagelser i maj af enkelte fugle på engene i mosens sydøstlige hjørne, og det er muligt, at et enkelt par har ynglet her.

Græshoppesanger *Locustella naevia* ynglede i 2009 med 2-3 par, heraf 2 par på engene mod øst (se bilag) og et muligt par ved Store Vejleå umiddelbart øst for kvægristen. Bestanden er vurderet på baggrund af registreringer af syngende fugle. Samme metodik er sandsynligvis anvendt for de fleste af årene i tabel 1, hvorfor tallene bør være sammenlignelige. Det skal dog bemærkes, at metoden kan føre til en overvurdering af bestanden, idet ikke alle syngende hanner nødvendigvis yngler.

Rødrygget tornskade *Lanius collurio* raster regelmæssigt i mosen forår og sensommer, men arten har kun ynglet ret sporadisk gennem årene. I 2009 blev gennem hele sæsonen gjort iagttagelser af voksne fugle, der tyder på, at 1 par ynglede i de levende hegn og spredte opvækst af tjørn på de kreaturafgræssede enge i mosens nordøstlige hjørne. Desuden gjordes enkelte iagttagelser på den tilgroede eng i mosens sydøstlige hjørne. Arten står opført på Fuglebeskyttelsesdirektivets Bilag 1.



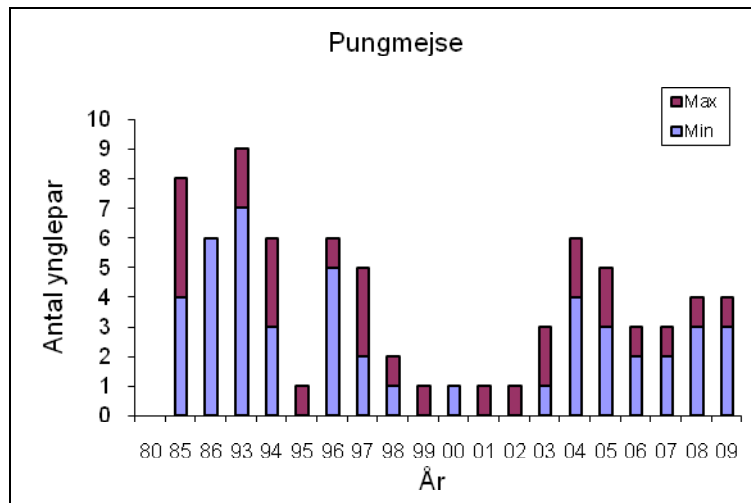
Figur 4: Bestandsudvikling for sivsanger i Porsemosen 1980-2009.

Sivsangeren *Acrocephalus schoenobaenus* var tidligere en overordentlig almindelig ynglefugl i Porsemosen, men er siden gået voldsomt tilbage i antal, en udvikling der også kendes på landsplan. Den langsigtede tilbagegang i sivsangerbestanden var et internationalt kendt fænomen, der har været tillagt tørke i Sahel-området i Afrika, hvor arten overvintrer. Efter at være stærkt reduceret i antal gennem en lang årrække, har arten siden midten af 1990'erne været i fremgang i landet som helhed, hvilket også giver sig udtryk i bestandsfremgange i Porsemosen. I 2009 hørtes regelmæssigt syngende fugle op til 7 forskellige steder i mosens, og den aktuelle bestand vurderes til 6-7 par, hvilket er lidt lavere end de seneste år. Syngende fugle hørtes især langs med Nybølle Å samt på engene i mosens nordligste ende. Det skal bemærkes, at de anførte ynglepar (i lighed med tidligere år) er baseret på antallet af syngende hanner, og at ikke alle syngende hanner nødvendigvis er ynglefugle.

Kærsanger *Acrocephalus palustris* er tilknyttet høj urtevegetation, bl.a. brændenælder, og er givetvis begunstiget af en moderat tilgroning af tidligere græsningsarealer. Bedømt ud fra antallet af syngende hanner kan mellem 12 og 15 par have ynglet i 2009, hvilket er på linie med de seneste år. Som nævnt for andre arter skal det dog også her bemærkes, at de anførte ynglepar er baseret på antallet af syngende hanner, hvilket i nogle tilfælde kan tænkes at føre til en overvurdering af bestanden, idet ikke alle syngende hanner nødvendigvis er ynglefugle.

Rørsanger *Acrocephalus scirpaceus* er en af mosens karaktérfugle. Bestanden er tæt og vanskelig at optælle men bedømmes ud fra antallet af syngende hanner i 2009 at tælle 25-40 ynglepar.

Pungmejse *Remiz pendulinus* har formentligt ynglet fast i Porsemosen siden 1964, hvor arten indvandrede til Danmark. Den har været registreret årligt siden 1981 og skulle også have ynglet i 1966-1968 og 1970 (Jensen & Petersen 1976). Med 3 sikre ynglefund (ynglereder) og registreringer af kaldende fugle og påbegyndte reder rundt om i mosens, især syd for Nybølle Å, vurderes 2009-bestanden til 3-4 "par". I 2009 fandtes i alt 5 reder.



Figur 5: Bestandsudvikling for pungmejse i Porsemosen 1980-2009.

Enkelte år i overvågningsperioden er reder øjensynligt fjernet i løbet af sæsonen. Selvom noget sådant er særdeles uheldigt, er det næppe tilstrækkeligt til at forklare hele den tilbagegang, der har fundet sted siden begyndelsen af 1990'erne.

Pungmejserne er også gået tilbage på landsplan i perioden 1990-2000, og den samlede danske bestand vurderedes i 2000 at være på mellem 25 og 50 ynglepar (www.dof.dk). På den baggrund er Porsemosen med en bestand på 3-4 par fortsat en vigtig ynglelokalitet for pungmejserne.



Pungmejse – en af Porsemosens sjældne ynglefugle. Til højre den karakteristiske hængende rede, der ofte placeres over eller nær åbent vand i en birk (Foto af pungmejse: Flemming Ahlmann, rede: E.M. Jacobsen).

Rørspurv *Emberiza schoeniclus*

Ynglebestand: 25-40 par

Rørspurv er en af mosens karaktérfugle. Bestanden er ikke systematisk talt op, men bedømt ud fra antallet af syngende hanner vurderes den at tælle 25-40 ynglepar.

5.2 Øvrige ynglefugle 2009

Foruden de allerede nævnte arter ynglede i 2009 en række andre fuglearter mere eller mindre talrigt i og omkring Porsemosen.

Tilknyttet mosens opvækst af især birk, pil og el ynglede følgende mere eller mindre udprægede **skov- og kratfugle**: ringdue *Columba palumbus*, gøg *Cuculus canorus* (ca. 5 "par"), stor flagspætte *Dendrocopos major* (2-3 par), gærdesmutte *Troglodytes troglodytes*, jernspurv *Prunella modularis* (8-10 par), rødhals *Erythacus rubecula*, rødstjert *Phoenicurus phoenicurus*, solsort *Turdus merula*, sjagger *Turdus palustris* (min. 5 par), sangdrossel *Turdus philomelos*, gulbug *Hippolais icterina* (min. 2 par), gærdesanger *Sylvia curruca*, tornsanger *Sylvia communis*, havesanger *Sylvia borin*, munk *Sylvia atricapilla*, gransanger *Phylloscopus collybita*, løvsanger *Phylloscopus trochilus*, skovsanger *Phylloscopus sibilatrix*, halemejsje *Aegithalos caudatus* (1-2 par), sortmejsje *Parus ater*, blåmejsje *Parus caeruleus*, musvit *Parus major*, sumpmejsje *Parus palustris*, skovskade *Garrulus glandarius*, husskade *Pica pica*, skovspurv *Passer montanus*, bogfinke *Fringilla coelebs*, grønirisk *Carduelis chloris*, stillits *Carduelis carduelis*, - tornirisk *Carduelis cannabina*, kernebider *Coccothraustes coccothraustes* og dompap *Pyrrhula pyrrhula*.

I **det tilstødende agerland** blev der fundet agerhøne *Perdix perdix*, fasan *Phasianus colchicus*, råge *Corvus frugilegus*, sanglærke *Alauda arvensis*, landsvale *Hirundo rustica*, bysvale *Delichon urbica*, allike *Corvus monedula*, krage *Corvus corone*, hvid vipstjert *Motacilla alba*, stær *Sturnus vulgaris* og gulspurv *Emberiza citrinella*.

I alt fandtes 67 sikkert eller muligt ynglende fuglearter i Porsemosen 2009.



Tårnfalk – yngler i omegnen og ses ofte fouragere i Porsemosen (Foto: Jacob Eskekjær).

5.3 Ikke-ynglende arter 2009

Desuden sås forår og sommer 2009 en række ikke-ynglende arter:

Fiskehejre *Ardea cinerea*: 1-5 individer på alle tællinger.

Havørn *Haliaeetus albicilla*: 1 ungfugl trækkende vest den 22. maj (www.dofbasen.dk).

Fiskeørn *Pandion haliaetus*: 1 rastende 26. april.

Hvepsevåge *Pernis apivorus*: 1 trækkende NV den 5. maj

Sort glente *Milvus migrans*: 1 rastende den 26. maj

Rød glente *Milvus milvus*: 1 rastende den 2. maj og den 7. juni (www.dofbasen.dk).

Musvåge *Buteo buteo*: på alle tællinger i 2009, typisk 3-5 fugle per gang.

Spurvehøg *Accipiter nisus*: yngler i omegnen; ses ofte i mosen.

Duehøg *Accipiter gentilis*: 1 den 26. maj

Tårnfalk *Falco tinnunculus*: yngler i omegnen og ses ofte i mosen.

Lærkefalk *Falco subbuteo*: 1 rastende den 3. maj (www.dofbasen.dk).

Svaleklire *Tringa ochropus*: 1 den 21. Juni.

Hættemåge *Larus ridibundus*: almindeligt på alle tællinger.

stormmåge *L. canus*: almindeligt på alle tællinger,

Sølvmåge *L. argentatus*: almindeligt på alle tællinger.

Svartbag *Larus marinus*: Enkelte tilfældigt overflyvende ved hvert besøg.

Fjordterne *Sterna hirundo*: 1 den 26. maj, 2 den 16.+21. juni

Mursejler *Apus apus*: Set almindeligt overflyvende på alle tællinger.

Vendehals *Jynx torquilla*: 1 rastende 18. august (www.dofbasen.dk).

Digesvale *Riparia riparia*: Set almindeligt overflyvende på alle tællinger.

Gul vipstjert *Motacilla flava*.

Grå fluesnapper *Muscicapa striata*: 1 fouragerende den 7. juni.

Ravn *Corvus corax*: 1 rastende den 2. maj (www.dofbasen.dk).

Andet: egern *Sciurus vulgaris*, **hare** *Lepus europaeus*, **ræv** *Vulpes vulpes* og **rådyr** *Capreolus capreolus* set regelmæssigt i 2009 med enkelte individer. Sidstnævnte ret talrigt med 5-10 individer per tælling.



Sort glente: sjælden trækfugl i Danmark. Arten rastede i Porsemosen i foråret 2009 (Foto: Jacob Eskekjær).

6 Porsemosen som ynglefuglelokalitet

6.1 Internationalt

Den internationale naturbeskyttelsesorganisation BirdLife International har indført begrebet "SPEC" (Species of European Conservation Concern). Systemet anvendes til klassificering af de fuglearter i Europa, der har det største beskyttelsesbehov – og kan dermed tjene som beslutningsgrundlag, når der skal foretages prioriteringer i forbindelse med f.eks. beskyttelse og forvaltning af naturområder (BirdLife International 2004).

Der opereres med følgende SPEC-kategorier:

- 1: globalt truet art;
- 2: art koncentreret (> 50 % af bestand) i Europa med dårlig beskyttelsesstatus;
- 3: art ikke koncentreret (< 50 % af bestand) i Europa, men med dårlig beskyttelsesstatus i Europa;
- 4: art koncentreret i Europa med god beskyttelsesstatus;
- : ikke "SPEC" - art ikke koncentreret i Europa med god beskyttelsesstatus (nærmere forklaring se BirdLife International 2004).

I Porsemosen har de seneste 6 år (2003-2009) forekommet adskillige muligt eller sikkert ynglende "SPEC"-arter: rørdrum (SPEC 3), troldand (SPEC 3), tårnfalk (SPEC 3), vibe (SPEC 2), dobbeltbekkasin (SPEC 3), sanglærke (SPEC 3), landsvale (SPEC 3), rødrygget tornskade (SPEC 3), sumpmejsje (SPEC 3), tornirisk (SPEC 3), skovspurv (SPEC 3) og stær (SPEC 3).

Desuden skal nævnes, at rørdrum, rødrygget tornskade og rørhøg alle står opført på Fuglebeskyttelsesdirektivets Anneks 1. Alle tre arter ynglede sikkert eller muligt i 2009.

6.2 Nationalt

I relation til Miljø- og Energiministeriets nu reviderede Rødliste-1997 over dyr og planter i Danmark skal nævnes, at der i 2009 ynglede pungmejsje i Porsemosen (kategori "Sjælden"), og fra Gulliste-1997 skal nævnes, at der i 2009 ynglede vibe, jernspurv, sivsanger og gulbug (kategori "Opmærksomhedskrævende") i mosen.

En del arter forsvandt fra den nationale liste over truede ynglefugle, da DMU i 2005 udgav en ny Rødliste baseret på kriterier udviklet af den internationale naturbeskyttelsesorganisation IUCN. Baseret på de nye kriterier er pungmejsjen fortsat den eneste Rødlistede fugleart i Porsemosen i 2009, idet denne står opført på listen i kategorien "sårbar".

For at kunne sammenligne vigtigheden af forskellige fuglelokaliteter anvender Dansk Ornitologisk Forening et system til at "værdisætte" fuglelokaliteterne. Systemet baserer sig på Ferdinand (1971), Dybbro & Boeg (1982) og senest Falk (1992). Princippet er, at de enkelte lokaliteter for hver naturtype: skove, søer og moser, heder og klitter, kyster (strandenge og fugleøer) samt enge og overdrev klassificeres i 4 kategorier på baggrund af forekomsten af udvalgte karakterarter. Forekommer Rødlistede fuglearter i kategorien akut truet, sjælden eller sårbar i området, placeres lokaliteten uden videre i den højeste kategori.

Efter disse kriterier gør tilstedeværelsen af pungmejsje Porsemosen til en "V1-lokalitet", dvs. den højeste og vigtigste kategori ud af 4 mulige, og ale-

ne tilstedeværelsen af rørhøg og antallet af ynglende vandrikser gør Porsemosen til en "V2-lokalitet".

Dansk Ornitologisk Forening har gennem en årrække desuden anvendt et enkelt system til værdisætning af fuglelokaliteter. Systemet er baseret på, hvorvidt lokalitetens fuglearter regelmæssigt optræder på lokaliteten som ynglende og/eller rastende med over 1 % af den danske bestand. I givet fald betragtes lokaliteten som værende af national betydning for de(n) pågældende art(er). Dette system læner sig op af det velkendte, internationale system til værdisætning af vådområder som rasteområder for fugle (Knud Flensted, pers. med.).

Med en vurderet dansk ynglebestand i 2000 på mellem 25 og 50 par pungmejser, er Porsemosen, med 2-4 yngleterritorier de seneste 4 år, dermed af national betydning for ynglende pungmejser.

6.3 Regionalt/lokalt

Set med lokale øjne er Porsemosen en af de absolut vigtigste fuglelokaliteter i hovedstadsområdet. Mosen er et af de største sammenhængende vådområder af sin slags i regionen, og kun få lokaliteter på Vestegnen, om nogen, kan fremvise en tilsvarende varieret fuglefauna.

Foruden at rumme en særdeles varieret småfuglefauna, skal fremhæves ynglebestandene af rørhøg, pungmejse, sivsanger samt det store antal ynglende vandrikse og den tætte bestand af nattegal.



Høholmsøen vest for selve Porsemosen.

7 Udviklingsperspektiv

De senere års overvågning af fuglebestandene i Porsemosen har vist, at mosen fortsat har stor værdi for ynglende og rastende fugle, men bekræfter også behovet for, at der udarbejdes en plejeplan for området.

Store dele af Porsemosen er under tilgroning, bl.a. som følge af græsningsophør på tidligere afgræssede arealer. Dette truer mosens bestand af ynglende eng- og vandfugle, en gruppe af fugle, der også på landsplan er gået tilbage som følge af biotopsforandringer og forringede livsvilkår generelt. Bl.a. mosens fugleforekomster ligger til grund for fredningen af porsemosen, hvorfor den gradvise forringelse af mosen som fuglelokalitet bør imødegås ved hjælp af passende plejeindgreb. I den nye fredningskendelse fra maj 2009 hedder det, at der skal udarbejdes en plejeplan for hele det fredede område for at sikre opfyldelsen af fredningskendelsen.

På baggrund af sommerens fugletællinger, herunder udviklingstendenser fra hele den periode, hvorfra der er indsamlet oplysninger om Porsemosens fugleliv og naturforhold, kan sammenfattes følgende forhold af relevans for naturplejen:

- Det væsentligste plejeproblem i forhold til de fuglemæssige interesser er tilgroning af tidligere lysåbne arealer og tørlægning af tidligere våde områder. Der bør derfor foretages en rydning af uønsket vegetation og meget gerne etablering af græsning og en hævnning af vandstanden. Ved eventuelle vegetationsrydninger bør det sikres, at der efterlades et passende antal redepladser til mosens unikke bestand af pungmejser.
- Fremtidig pleje bør, som skitseret i den nye fredningskendelse, baseres på en plejeplan, der beskriver overordnede ønsker, målsætninger og plejemetoder for hele mosen under ét. Allerede nu fælder flere af lodsjerne træer og buske rundt omkring i mosen som led i en mere eller mindre selvbestaltet naturpleje. Alt andet lige er en sådan rydning bedre end ingenting, men fældningen foregår oftest planløst, og træer, grene m.m. efterlades som oftest i bunker på stedet. Eventuelle træfældninger o. lign. bør følge en overordnet plejeplan, og det afskårne materiale bør efterfølgende fjernes fra lokaliteten.
- Dertil kommer, at de private initiativer oftest synes at rette sig mod jagtbare arter som fasaner og gråænder og indebærer f.eks. opsætning af andehuse og jagttårne samt beplantning af den allerede stærkt tilgroede mose. Særligt nord for Nybølle Å får stadigt større arealer karakter af haveanlæg med stier, broer, udsæt græs og bygninger, hvilket forringer livsbetingelserne for det fugleliv, der lå til grund for Porsemosfredningen.
- Tidligere engarealer mod nordvest er nu gennemskåret af afvandingskanaler og er delvist brolagt, idet en vej er blevet anlagt fra nord til syd. Arbejdet med at brolægge det tidligere fugtige areal er fortsat de seneste ca. 5-6 år. Mod nord i samme område er desuden etableret et anlæg med bistader. Tidligere ynglede bl.a. viber på engen, der er omfattet af Porsemosfredningen, men tilplantning og opfyldning har nu helt ødelagt området som engfuglelokalitet.
- Tidligere fine enge længst mod nord er nu næsten helt forsvundne pga. tilgroning, tilplantning omkring en andedam og opfyldning med planteaffald.

- Omkring den østlige af de store tørvegrave syd for Nybølle Å er etableret fåregræsning, hvilket flere steder sætter sit tydelige præg på arealet. Dyrene fodres tilsyneladende, hvilket indebærer en tilførsel af næringsstoffer, der næppe er hensigtsmæssig i forhold til mosens følsomme plantesamfund. I 2007 blev græsningsfolden udvidet betragteligt til også at omfatte arealer nord for tørvegravene, hvor der tidligere har været fine bestande af orkideer. De fåreafgræssede arealer fremstår ofte hårdt græssede, nedbidte og kun med lidt af den oprindelige kærvegetation intakt.
- I foråret 2004 blev et tidligere engområde i mosens sydlige halvdel pløjet op, hvorved en potentielt egnet engfuglelokalitet forsvandt. Der er tidligere forekommet bl.a. vibe, græshoppesanger og snog på arealet. I 2009 lå arealet ubenyttet hen og uden ynglende engfugle.
- Siden 2004 er vegetationen blevet slået i et ca. 5 meter bredt bælte langs med hele Nybølle Å, rimeligvis for at lette adgangsforholdene til mosen. Desuden blev anlagt en mindre gangbro og udlagt grus midt i mosen for at skabe lettere passage over et særligt fugtigt område langs med åen. Det bør tilstræbes, at fremtidige forbedringer af færdselsforholdene sker under hensyntagen til de naturværdier, der ligger til grund for Porsemosefredningen.
- I foråret 2006 gennemførtes med ukendt formål - gravearbejder på engene i mosens nordøstlige hjørne, og i foråret 2007 blev på de samme arealer foretaget "afskrabninger", pløjning el.lign. i overfladen af de § 3-beskyttede enge mod nordøst, formentlig en form for "vildtstriber". Noget tilsvarende sås ikke i 2009, men pløjning nær eller over fredningsgrænsen forekommer ganske hyppigt langs mosens randområder og sås også dette år.
- Ligeledes på de nordøstlige enge foretages regelmæssigt opfyldninger med byggeaffald, sten m.m., antageligt for at vedligeholde vejen langs mosens nordkant, men stenaffaldet efterlades også på engene, og det befæstede areal udvides gradvist fra år til år.
- De ellers værdifulde enge mod nordøst var i 2009 udsat for massiv overgræsning med deraf følgende slitage og tilførsel af tilskudsfoder (se foto side 24). En så uhensigtsmæssig græsningspraksis er til stor skade for engens flora og fauna, og græsningspraksis bør ændres fremover.
- Udplantning af planter, der ikke hører naturligt til i området, udsåning af plænegræs m.m. sker i stort omfang. I 2007 fandtes udplantet lyng m.m. på et lille overdrevsareal mod nord, og også invasive arter som japansk pileurt, gyldenris og kæmpe-bjørneklo findes spredt rundt om i området. Mod nordvest er plantet pil på en tidligere eng som led i vildtpleje, og mod syd blev i 2008 plantet rødgran på et areal ved en af de store tørvegrave.

Sammenfattende truer den fremskredne tilgroning og beplantning de fugle- og plantearter, der er tilknyttet de mere lysåbne naturtyper. Derudover præges hele området af gradvise, menneskeskabte forringelser, der alle er i strid med intentionerne i den gældende fredning: beplantning, bebyggelse, afvanding samt opfyldning og befæstning af tidligere våde områder og en generelt uhensigtsmæssig og usammenhængende pleje af arealerne.



Tilgroning af tidligere lysåbne arealer.



Opfyldning, befæstning og beplantning af tidligere eng.



Jagthytter og "haveanlæg" på arealerne nord for Nybølle Å.



Opfyldning, henkastning af plantemateriale og beplantning.



Overgræsning i 2009 på engene mod nordøst.



Opfyldning og henkastning af grus, sten og andet materiale.

Aktuelle eksempler på naturplejebestrebelse m.m. i Porsemosen.

8 Referencer

- Bibby, C., Burgess, N.D., Hill, D.A., Mustoe, S. 2000. Bird Census Techniques.- Academic Press.
- Binau, H. & K.M. Hansen 1986. Porsemosen - en statusrapport. - Danmarks Naturfredningsforenings lokalkomiteer i Tåstrup, Ballerup og Albertslund.
- BirdLife International 2004. Birds in Europe population estimates, trends and conservation status. Cambridge, U.K. - BirdLife International (BirdLife Conservation Series No. 12).
- Dybbro, T. & H. Boeg 1982. Fuglelokalteter i Hovedstadsområdet. - Dansk Ornitologisk Forening.
- Egedal og Høje-Taastrup Kommuner 2007 & 2008. Ynglende fugle i porsemosen, med forslag til naturpleje. - Rapporter fra Orbicon A/S.
- Falk, K. 1990. Vejledning i metoder til overvågning af fugle. - Skov- og Naturstyrelsen.
- Falk, K. 1992. Udkast til vejledning i metoder til biologisk klassifikation af naturlokaliteter. - Skov- og Naturstyrelsen.
- Ferdinand, L. K. Fog & K. Pilegård 1968. En naturhistorisk undersøgelse af søer og moser i Københavns vestegn. Meddelelser om danske naturlokaliteter, nr. 1. - Natur og Ungdom.
- Ferdinand, L. 1971. Større danske fuglelokalteter, 1. del. - Dansk Ornitologisk Forening.
- Gravesen, P. 1976. Oversigt over botaniske lokaliteter 1, Sjælland. -Miljøministeriet og Dansk Botanisk Forening.
- Grell, M.B. & M. Nielsen 1993. Optællingskalender. - Dansk Ornitologisk Forening.
- Haagensen, A. & J. Woolhead 1987. Ynglefugle i Porsemosen 1986. - Hovedstadsrådet.
- Hansen, K.M. 1984. Naturfører for Store Vejleå Dalen. - Albertslunds lokalkomité, Danmarks Naturfredningsforening.
- Hansen, P.E. 1993. Botaniske interesser i Porsemosen 1993.- Københavns Amt.
- Hesselsøe, M. 1990. Paddelokaliteter i Københavns Amt.-Københavns Amt.
- Jacobsen, E.M. 1988. Plejeplan for ynglefugle i Porsemosen. - Hovedstadsrådet.
- Jacobsen, E.M. 1994. overvågning af pungmejser i porsemosen 1994. - Internt arbejdsnotat fra Københavns Amt.
- Jacobsen, E.M. 1997. Hvor mange fugle yngler i Danmark. - Dansk Orn. Foren. Tidsskr. 91: 93-100.

Jensen, L.G. & B.S. Petersen 1976. Porsemosen - en sjællandsk fuglelokaleitet. - Danske Fugle 4: 205-221.

Kayser, B. & L. Braae. 1987. Naturovervågning ved hjælp af fugleoptællinger 1986. - Hovedstadsrådet.

Københavns Amt 1993 & 1995-2006: Ynglefugle i Porsemosen. - Københavns Amt.

Madsen, F.N. 2003: Miljøtilstanden i 22 mindre søer i Københavns Amt 2003
— Vurderet på baggrund af vandkemiske og biologiske forhold. - F.N.Miljø til Københavns Amt, december 2003.

Orbicon A/S 2007: Handle- og Visionsplan for Store Vejleådal. - Rapport til Høje-Taastrup, Albertslund, Vallensbæk og Ishøj Kommuner.

Stoltze, M. & S. Pihl 1998a: Gulliste 1997 over planter og dyr i Danmark.- Miljø- og Energiministeriet 1998:

Stoltze, M. & S. Pihl 1998b: Rødliste 1997 over planter og dyr i Danmark.- Miljø- og Energiministeriet 1998.

www.dof.dk

www.dofbasen.dk

www.fugleognatur.dk



Bilag 1: Ynglefugle i Porsemosen 2009. BF: Bynkefugl (0-1 par), BH: Blishøne (12-15 par), DB: Dobbeltbekkasin (1 par), EP: Engpiber (1 par), GG: Grågåås (5 par), GL: Gråstrubet lappedykker (0-1 par), GRH: Grønbenet rørhøne (5-7 par), GS: Græshoppesanger (2-3 par, heraf 1 muligt i den tilstødende Store Vejleådal), KS: Knopsvane (1 par), LL: Lille lappedykker (1 par), PM: Pungmejse: (3-4 par), RD: Rørdrum (0-1 par), RH: Rørhøg (1 par), SS: Sivsanger: (6-7 par), RT: Rødrygget tornskade (1-2 par), TL: Toppet lappedykker (1-2 par), VI: Vibe: (1 par), VR: Vandrikse (8-10 par). Parenteser angiver mulige ynglepar.



Bilag 2: Forhold af relevans for naturpleje m.m. i Porsemosen 2009. Kortet er en stedfæstelse af de specifikke forhold, der er nævnt i afsnit 7 men er ikke en komplet oversigt over mosens plejebehov som sådan. **OPF:** Opfyldning. **BP:** Beplantning. **FG:** Fåregræsning. **H:** Havneanlæg. **INV:** Invasive arter. **§3:** Aktiviteter på § 3 og/eller fredede arealer, herunder uhensigtsmæssig afgræsning af nordøstlige enge i 2009. **VP:** Intensiv vildtpleje/jagt. **B:** Bygning. Tilgroning og lav vandstand er generelle problemer, der ikke kan stedfæstes specifikt.